

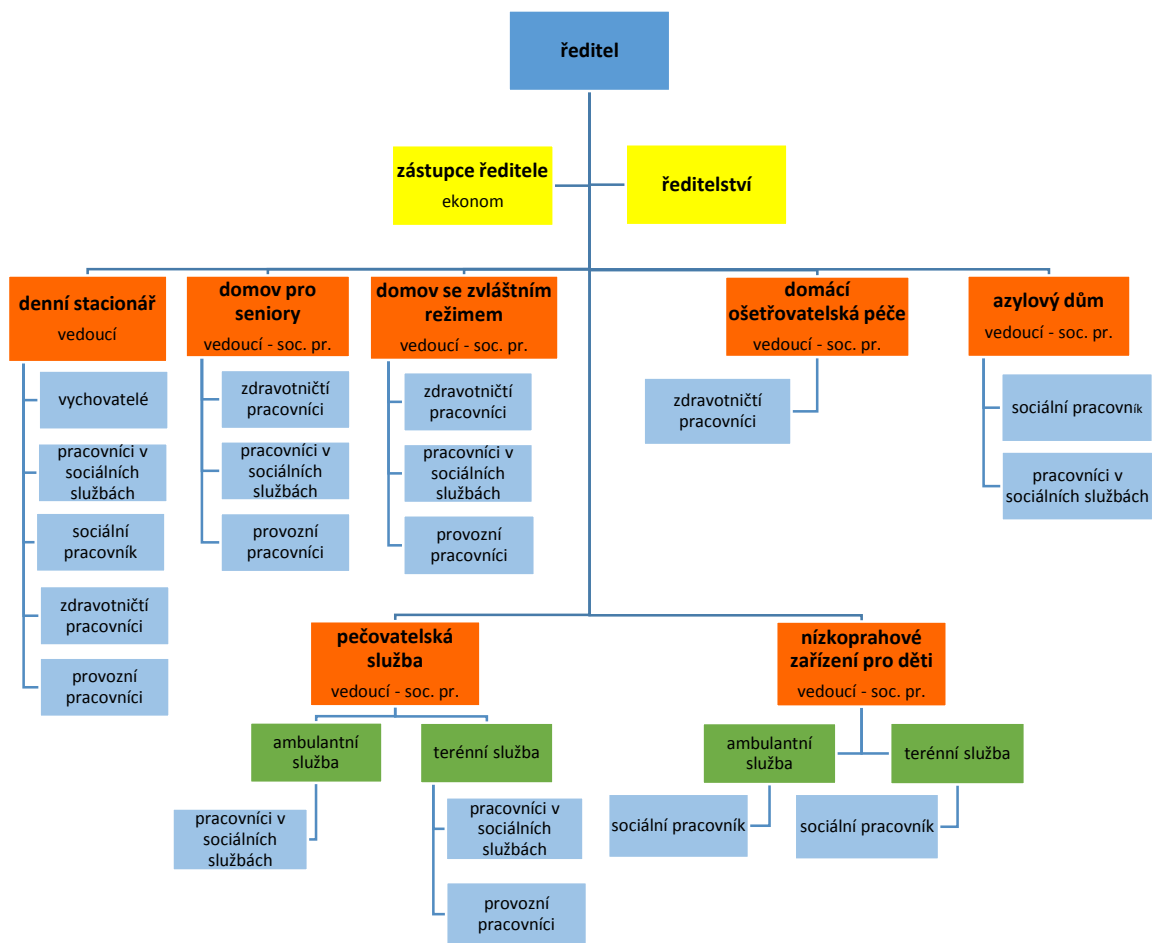


Sociální služby města
Žďár nad Sázavou, p.o.

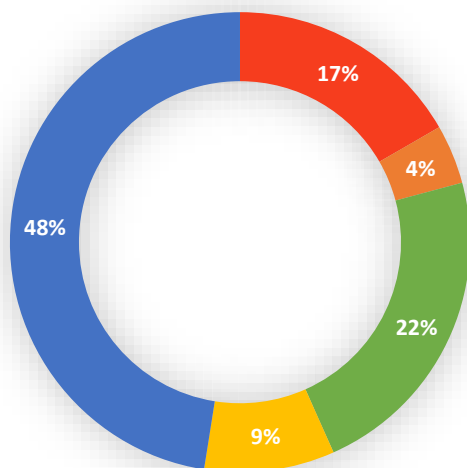
Výroční zpráva 2013



Organizační schéma



Poměrné rozložení pracovníků



■ zdravotničtí pracovníci ■ THP ■ ostatní ■ sociální pracovníci ■ pracovníci v přímé péči

Úvodní slovo

Milí přátelé,

bývá zvykem, že úvodní slovo výroční zprávy píše statutární zástupce organizace. Statutárním zástupcem byla v uplynulém roce paní Petra Bednářová, které patří moje úvodní poděkování za její nelehkou práci v roce 2013, kdy musela skloubit pracovní povinnosti ředitelky organizace s funkcí ekonoma.

Příspěvková organizace Sociální služby města Žďár nad Sázavou byla založena v roce 1992. Již více než dvacet let je pro město klíčovým partnerem při zajišťování potřeb a plnění úkolů jeho krátkodobé i dlouhodobé sociální politiky. Svou nabídkou zajišťuje, spolu s oblastní charitou, rozhodující podíl kvalitních a ekonomicky dostupných sociálních služeb a ošetrovatelské péče na území města. Zapojuje se do komunitního plánování sociálních služeb, kde sleduje potřeby veřejnosti v této oblasti a reaguje na jejich vývoj.

Všem, kteří pro Sociální služby města v roce 2013 pracovali, patří veliké poděkování za velmi náročnou a obětavou práci. Naše poděkování patří rovněž všem dobrovolníkům, kteří nám věnovali to nejcennější tj. jejich čas. V neposlední řadě si poděkování zaslouží všichni lidé, kteří přispěli finančně či věcně a poděkování si rovněž zaslouží i všechny organizace, které s námi spolupracovaly.

Všem Vám přeji úspěšný a šťastný rok 2014 a těším se na budoucí spolupráci.

Mgr. Václav Šerák
ředitel

Ředitelství

Kontakt Sociální služby města Žďár nad Sázavou
Okružní 67
Žďár nad Sázavou
591 01
web: www.socsluzbyzdar.cz
tel.: 566 621 533 **mobil:** 733 611 477
e-mail: reditelstvi@socsluzbyzdar.cz



Poslání Sociálních služeb města Žďár nad Sázavou

Posláním Sociálních služeb města Žďár nad Sázavou je poskytovat sociální a zdravotní služby lidem v nepříznivé sociální situaci prostřednictvím kvalifikovaných pracovníků. Poskytujeme služby občanům města Žďár nad Sázavou a jeho regionu.

Poskytované služby

- Azylový dům *dle § 57 zákona č. 108/2006 Sb.*
- Denní stacionář *dle § 46 zákona č. 108/2006 Sb.*
- Domov pro seniory *dle § 49 zákona č. 108/2006 Sb.*
- Domov se zvláštním režimem *dle § 50 zákona č. 108/2006 Sb.*
- Nestátní zdravotnické zařízení *dle zákona č. 160/1992 Sb.*
- Nízkoprahové zařízení pro děti a mládež *dle § 62 zákona č. 108/2006 Sb.*
- Pečovatelská služba *dle § 40 zákona č. 108/2006 Sb.*

Zásady námi poskytovaných služeb

- zachovávat důstojnost uživatelů služeb
- respektovat práva uživatelů, diskrétnost a mlčenlivost
- podporovat seberealizaci uživatelů, rozvoj jejich schopností a dovedností
- uplatňovat nestranný a individuální přístup k uživatelům
- zvyšovat odbornost a kvalitu našich služeb

Naše činnost

Zajišťujeme provozně technický a ekonomický servis celé organizaci. Koordinujeme činnosti jednotlivých zařízení, kontrolujeme hospodaření s energiemi, odpady a uzavíráme smlouvy. Zajišťujeme údržbu a opravy, revize, technické prohlídky objektů, zařízení a veškeré techniky. Provádíme komplexní účetní, mzdovou a personální agendu celé organizace, spisovou a skartační činnost. Vedeme evidenci majetku, provádíme fyzickou i dokladovou inventarizaci atd.

Každý rok se naše organizace připojuje k aktivitám Týdne sociálních služeb, který pořádá Asociace poskytovatelů sociálních služeb ČR. Smyslem tohoto týdne je přiblížit sociální služby široké veřejnosti.

Azylová ubytovna pro muže



Kontakt Brodská 33, 591 01 Žďár nad Sázavou
tel.: 566 624 720 e-mail: azyl@socsluzbyzdar.cz
web: www.socsluzbyzdar.cz
vedoucí zařízení: **Mgr. Karel VESELÝ**

Poslání

Posláním azylové ubytovny je zajištění dočasného ubytování mužům města Žďáru nad Sázavou (v případě volné kapacity i občanům z jiných míst ČR), kteří se ocitli v tíživé sociální situaci a nemají kde bydlet.

Základní činnosti

- poskytnutí stravy nebo pomoc při zajištění stravy,
- poskytnutí ubytování,
- pomoc při uplatňování práv, oprávněných zájmů a při obstarávání osobních záležitostí.

Cílová skupina

Muži bez přístřeší a v tíživé sociální situaci, kterou nejsou schopni sami bez cizí pomoci řešit, muži starší 18 let, soběstační.

Cíle

Podpora samostatnosti v běžných denních činnostech (úklid, praní, žehlení, osobní hygiena, příprava stravy atp.) a pomoc vedoucí k začleňování do běžného života, motivace k získání samostatného bydlení a správnému hospodaření s finančními prostředky.

Zásady poskytovaných služeb

- respektování lidských práv, důstojnost
- individuální přístup
- vzájemná komunikace, mlčenlivost



O službě

Služba je poskytována nepřetržitě 24 hodin denně a má kapacitu 24 lůžek. Na azylové ubytovně bylo v průběhu roku 2013 nově ubytováno 37 mužů, převážná většina ubytovaných mužů byla umístěna na základě předběžných jednání s kurátory měst a obcí a místo jejich trvalého pobytu je sídlo obecních úřadů. Podporou samostatnosti se podařilo šesti uživatelům přestěhovat se do podnájmu. Díky možnosti přístupu na internet se v roce 2013 celkem dvaceti třem uživatelům podařilo najít si podnájem nebo jinou formu bydlení, šestnácti uživatelům se podařilo najít si zaměstnání nebo krátkodobou brigádu. Povoláním návštěv na ubytovně se celkem deseti uživatelům podařilo navázat kontakt s rodinou, dětmi nebo partnerkami. Poradenstvím se podařilo patnácti uživatelům pomoci při hledání a následném získání vlastního bydlení, osmi uživatelům se podařilo najít si zaměstnání, jeden uživatel podal žádost o přijetí do domova pro seniory. Služba je financována z individuálního projektu „Podpora vybraných sociálních služeb na území kraje Vysočina – individuální projekt“, který je spolufinancován Evropským sociálním fondem prostřednictvím OP LZZ a státním rozpočtem ČR na období 1. 1. 2010 – 31. 3. 2013 a od 3.4.2013 následným IP č. II.

Celkové náklady: 1,968 mil.

Počet úvazků: 5,2

Denní stacionář pro mentálně postižené osoby

Kontakt Haškova14, 591 01 Žďár nad Sázavou
tel.: **566 621 130** e-mail: stacionar@socsluzbyzdar.cz
web: www.socsluzbyzdar.cz
vedoucí zařízení: **Jaroslav KRÁL**



Poslání

Posláním stacionáře je poskytování péče a pomoci osobám s mentálním postižením s přidruženými vadami tělesnými nebo smyslovými, která podporuje rozvoj a uchování získaných psychických a fyzických schopností, dovedností a návyků, rozvoj samostatnosti a soběstačnosti s přihlédnutím k intelektuálním možnostem a schopnostem uživatelů.

Základní činnosti

- pomoc při zvládnání běžných úkonů péče o vlastní osobu,
- pomoc při osobní hygieně nebo poskytnutí podmínek pro osobní hygienu,
- poskytnutí stravy,
- výchovné, vzdělávací a aktivizační činnosti,
- zprostředkování kontaktu se společenským prostředím,
- sociálně terapeutické činnosti,
- pomoc při uplatňování práv, oprávněných zájmů a při obstarávání osobních záležitostí.

Cílová skupina

Děti, mládež a dospělí s mentálním postižením s přidruženými vadami tělesnými nebo smyslovými ve věku od 1 do 64 let, kteří vyžadují pravidelnou pomoc jiné fyzické osoby

Cíle

Poskytovat uživatelům se sníženou soběstačností pomoc a podporu při jejich začleňování do běžného života, umožnit uživatelům zůstat co nejdéle v domácím přirozeném prostředí.

Zásady poskytovaných služeb

- komunikace, vzájemná úcta a respekt
- důvěra a bezpečí
- příjemné, klidné a podnětné prostředí
- dostupnost (finanční, časová, místní)
- spolupráce s odborníky, rodinou



O službě

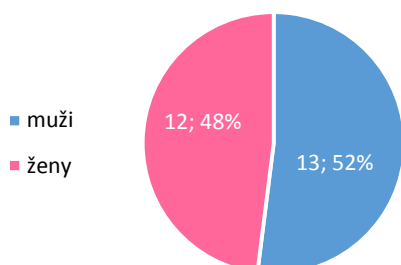
Služba je poskytována v pracovní dny od 6:00 do 16:00 hodin. Kapacita stacionáře je 25 uživatelů. Průměrný počet uživatelů v roce 2013 byl 24,4. Stacionář je bezbariérové zařízení s pracovny, tělocvičnou a dalšími prostory, které slouží k aktivačním, rehabilitačním, výchovným a pracovním činnostem. Naši uživatelé využívají canisterapii, hipoterapii a pravidelně navštěvují solnou jeskyni.

Klademe důraz na individuální přístup a podporu uživatele při realizaci jeho osobních cílů zejména v oblasti rozvoje samostatnosti a soběstačnosti.

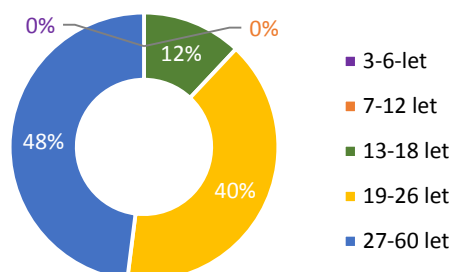
Během roku proběhla rekonstrukce budovy stacionáře (zateplení a výměna oken), v jejímž průběhu byl provoz přerušen pouze na dva dny.

Poslání služby je plněno prostřednictvím průběžného naplňování osobních cílů uživatelů. Sledované období bylo zaměřeno především na upevnění a prohloubení dovedností, které uživatelé získali v období předešlém (samostatnost a soběstačnost uživatelů v praktických domácích činnostech jako je obsluha myčky nádobí, servis u stolu, žehlení prádla apod.). Do praktických domácích činností bylo zapojeno celkem 12 uživatelů, 9 z nich zvládá činnosti samostatně, 3 uživatelé, kteří byli do těchto aktivizačních činností nově začleněni, zvládají své úkoly s mírnou dopomocí.

Pohlaví uživatelů



Průměrný věk uživatelů



Akce pořádané během roku:

- návštěvy výstav (Zahrady Vysočina)
- hudebně-vzdělávací cyklus v Knihovně J.M.Sychry
- pálení „čarodějnic“ - opékání špekáčků
- Den dětí - na zahradě stacionáře
- návštěva keramické dílny
- den otevřených dveří
- Mikulášská besídka
- Vánoční besídka
- prezentace výrobků aktivizační keramické dílny v knihovně J.M.Sychry



Celkové náklady: 3,087 mil.

Počet úvazků: 8

Denní centrum pro děti

Kontakt Okružní 1, 591 01 Žďár nad Sázavou
tel.: 566 630 178 e-mail: denni.centrum@socsluzbyzdar.cz
mobil: 725 959 358 e-mail: terenni.pracovnik@socsluzbyzdar.cz
web: www.socsluzbyzdar.cz
vedoucí zařízení: **Mgr. Igor KRHOVSKÝ**



Poslání

Pomocí zájmových, vzdělávacích a poradenských aktivit se Denní centrum snaží snížit riziko sociálně negativních jevů, pomoci při orientaci v sociálním prostředí a řešení nepříznivých sociálních situací zabránit riziku sociálního vyloučení a podpořit sociální začleňování.

Základní činnosti

- výchovné, vzdělávací a aktivizační činnosti,
- zprostředkování kontaktu se společenským prostředím,
- sociálně terapeutické činnosti,
- pomoc při uplatňování práv, oprávněných zájmů a při obstarávání osobních záležitostí.



AMBULANTNÍ SLUŽBA

Cílová skupina

Děti a mládež ve věku od 6 do 18 let, ve výjimečných případech do 20 let, ohrožené společensky nežádoucími jevy.

Cíle

Pomocí zájmových, vzdělávacích a poradenských aktivit snížit riziko sociálně negativních jevů.

Zásady poskytovaných služeb

- individuální přístup
- vzájemná komunikace
- jasná pravidla
- bezpečí



O službě

Služba je poskytována celoročně v pracovních dnech. Během školního roku od 12:00 do 18:30 hodin a o prázdninách od 9:00 do 16:00 hodin. Kapacita denního centra je 30 uživatelů. Služba se poskytuje formou volnočasových aktivit, poradenstvím, terapeutických činností, pomocí při uplatňování práv a oprávněných zájmů apod. Služby jsou poskytovány zdarma a docházka je dobrovolná. Personál centra spolupracuje s pracovníky městského úřadu, pedagogicko-psychologické poradny, základních škol ve Žďáře nad Sázavou, zákonnými zástupci nezletilých uživatelů a dalšími institucemi a odborníky.

Zájmové kroužky:

V denním centru se uživatelé mohou realizovat v řadě zájmových kroužků. Kroužek výtvarných a rukodělných činností nabízí výrobu různých předmětů nebo obrazů. Výrobky se pak vystavují v zařízení nebo si je uživatelé odnášejí domů. Ve sportovním kroužku uživatelé posilují

pohybový aparát, zlepšují pohybovou koordinaci, vytrvalost, učí se zdravé soutěživosti, ale především se učí vyrovnávat s porážkami. V kroužku vaření se učí připravovat jednoduchá jídla a základy stolování.

Oblíbené jsou také turistické a poznávací výlety po okolí, kde se děti učí poznávat přírodní krásy a kulturní památky. Při výletech se rovněž učí vhodnému chování v hromadných dopravních prostředcích. Velký význam má také pomoc s psaním domácích úkolů a doučování. Děti se již sami naučily vyhledávat pedagogického pracovníka a jeho činnost je kladně hodnocena ZŠ. Uživatelé našeho zařízení se pravidelně zúčastňují Tříkrálového zpívání v Domově pro seniory, děti se tak setkávají s jinou generací, utváří se tak jejich sociální citění. V neposlední řadě je nutné také vyzdvihnout zlepšující se spolupráci s rodiči dětí. Rodiče jsou aktivními porotci při pěvecké soutěži Superstar, zasedají v porotě při vyhlášení nejlepší masky a při mikulášské nadílce dělají hlavní masky Mikuláše a čertů.

Služba byla do 31.3.2013 financována z individuálního projektu s názvem: Podpora vybraných sociálních služeb na území kraje Vysočina – individuální projekt, který je spolufinancován Evropským sociálním fondem prostřednictvím OP LZZ a státním rozpočtem ČR.

Celkové náklady: 930 tis.

Počet úvazků: 1

TERÉNNÍ SLUŽBA

Cílová skupina

Děti a mládež ve věku od 6 do 26 let, ohrožené společensky nežádoucími jevy.

Cíle

Prostřednictvím poradenství a pomoci při orientaci v sociálním prostředí předcházet sociálnímu vyloučení a napomáhat sociálnímu začleňování.

Zásady poskytovaných služeb

- individuální přístup
- anonymita
- profesionalita

O službě

Terénní formu služby zajišťují terénní sociální pracovníci, kteří řeší výchovné problémy dětí z denního centra. Případné obtíže řeší ihned s rodiči, se kterými rovněž pravidelně konzultují školní prospěch a docházku dětí. Spolupracují s občanským sdružením „Jdeme spolu“. Velmi důležitá je i spolupráce terénních pracovníků s asistenty prevence kriminality, kteří monitorují lokalitu a pravidelně informují o dění v lokalitě. Na základě těchto informací pak terénní pracovníci provádí depistáže v rodinách, kde byly zaznamenány nějaké problémy.

Služba Terénní práce je realizována z finančních prostředků státního rozpočtu České republiky, určených na realizaci programu Podpora terénní práce 2013, poskytovaných Úřadem vlády ČR.

Celkové náklady: 387 tis.

Počet úvazků: 1



Pečovatelská služba

Kontakt Libušínská 11, 591 01 Žďár nad Sázavou
tel.: **566 624 900** e-mail: pecovatelska@socsluzbyzdar.cz
web: www.socsluzbyzdar.cz
vedoucí zařízení: **Marie ŠTURSOVÁ**



Poslání

Posláním pečovatelské služby je poskytování pomoci občanům v jejich vlastních bytech na území města Žďár nad Sázavou, kteří jsou částečně soběstační, ale vzhledem ke svému věku nebo zdravotnímu stavu nejsou schopni sami zvládnout některé úkony osobní hygieny, péče o vlastní osobu, péče o domácnost apod. Tato služba podporuje soběstačnost klientů za pomoci rodiny.

Základní činnosti

- pomoc při zvládnání běžných úkonů péče o vlastní osobu,
- pomoc při osobní hygieně nebo poskytnutí podmínek pro osobní hygienu,
- poskytnutí stravy nebo pomoc při zajištění stravy,
- pomoc při zajištění chodu domácnosti,
- zprostředkování kontaktu se společenským prostředím.

Cílová skupina

Osoby částečně soběstačné, které z důvodu věku, chronického onemocnění nebo zdravotního postižení vyžadují ve vymezeném čase pomoc jiné fyzické osoby.

TERÉNNÍ SLUŽBA

Cíle

Cílem pečovatelské služby je prostřednictvím poskytovaných služeb zachovat co nejdéle setrvání osob se sníženou soběstačností v jejich domácím přirozeném prostředí.

Zásady poskytovaných služeb

- zodpovědnost, důslednost, profesionalita
- vzájemná komunikace
- vzájemná úcta a důvěra, respektování důstojnosti a soukromí
- respektování názorů a potřeb, individuální a lidský přístup

O službě

Kapacita služby je 205 uživatelů, z celkového počtu lze zajistit dovoz nebo donášku stravy 165 uživatelům. Provozní doba je v pracovní dny od 6:30 do 16:00 hod., o víkendech pouze rozvoz obědů. V domech na Libušínské 11 a Libušínské 15 je zajištěna služba po celých 24 hodin denně. Pečovatelskou službu poskytujeme v Domech s pečovatelskou službou i ve vlastních bytech uživatelů na území města Žďár nad Sázavou. Podporujeme soběstačnost uživatelů s pomocí rodiny. Pečovatelská služba je nejčastější žádanou pomocí ať seniorů tak i zdravotně postižených uživatelů. Počet úkonů PS každoročně stoupá. Nejvíce využívanou službou je dovoz

oběda, nákupy, úklid domácnosti a hygienická péče o uživatele.

Statistika za rok 2013

Počty provedených úkonů: pomoc při hygieně, koupele - 1 555

pomoc a podpora při podání jídla a pití - 2 914

pomoc při oblékání a svlékání vč. pomůcek - 3 427

pomoc při prostorové orientaci - 1 564

pomoc při přesunu na lůžko nebo vozík - 3 975

pomoc při použití WC, pleny - 3 472

dovoz nebo donáška jídla - 44 927

pomoc při přípravě jídla a pití - 1 501

příprava a podání jídla a pití - 1 317

běžný úklid a údržba domácnosti - 2 446

běžné nákupy a pochůzky - 1 814

počet fakultativních úkonů - 27 731



AMBULANTNÍ SLUŽBA

Cíle

Cílem služby je pomoci k co nejdelšímu setrvání osob se sníženou soběstačností v jejich domácím přirozeném prostředí.

Zásady poskytovaných služeb

- vzájemná úcta a důvěra, respektování důstojnosti a soukromí
- respektování názorů a potřeb, individuální a lidský přístup

O službě

Kapacita služby Domovinka je 6 uživatelů. Provozní doba je v pracovní dny od 6:30 do 16:00 hod. Služba je poskytována formou denního pobytu pro starší a zdravotně postižené občany.

Dobrá praxe

Jednou z oblíbených aktivit je tzv. kavárna, kde se jedenkrát týdně scházejí uživatelé domů s pečovatelskou službou. Na tuto akci se dostavuje stále více uživatelů.

Další hojně využívanou činností je společné cvičení pro obyvatele DPS, které se koná v pracovní dny. Je to jednoduché kondiční cvičení, cvičení paměti a muzikoterapie.

Kluby seniorů, které umožňují občanům v důchodovém věku a zdravotně postiženým občanům města Žďáru využít volný čas, zapojit se do nabízených programů a rozvíjet svoji osobnost.



Celkové náklady: 6,906 mil.

Počet úvazků: 24,17

Domácí ošetrovatelská péče

Kontakt Libušínská 11, 591 01 Žďár nad Sázavou
tel.: **566 624 900** e-mail: domacipece@socsluzbyzdar.cz
web: www.socsluzbyzdar.cz
vedoucí zařízení: **Jana OTAVOVÁ**



Poslání

Posláním domácí péče je poskytovat zdravotní úkony v domácnostech občanů města Žďár nad Sázavou na základě ordinace ošetřujících lékařů a podle potřeb nemocných. Jde zejména o aplikaci injekcí, odběry krve, převazy, rehabilitační péči aj.

Poskytované služby

- poradenská péče,
- ošetrovatelská péče,
- diagnostická, preventivní, rehabilitační a léčebná péče,
- půjčovna kompenzačních pomůcek.

Cílová skupina

Senioři a potřebné osoby na doporučení ošetřujícího lékaře.

Cíle

Zlepšení zdravotního stavu, udržení stávajícího zdravotního stavu, edukace nemocného - preventivní péče.

Zásady poskytovaných služeb

- profesionalita, zodpovědnost, pečlivost
- vzájemná profesní komunikace
- respektování důstojnosti pacienta
- mlčenlivost o zdravotním stavu pacienta

O službě

Kapacita služby je 20 pacientů. Provozní doba pondělí až neděle od 7:00 do 19:00 hod. Ošetrovatelskou péči poskytují kvalifikované zdravotní sestry s odbornou registrací. Zdravotní úkony jsou vykazovány zdravotním pojišťovnám - VZP, Česká průmyslová zdravotní pojišťovna. V současné době spolupracujeme téměř se všemi ošetřujícími lékaři našeho města, kteří péči naordinují a koordinují její průběh. Naším společným cílem je poskytnutí péče pacientům v jejich domácím rodinném prostředí. Sestry se podílejí i na kondičním společném cvičení seniorů v domě s pečovatelskou službou.

V roce 2013 bylo ošetřeno 20 pacientů s chronickým onemocněním, bylo provedeno 3 286 návštěv a celkový počet ošetření byl 4 608.

V naší službě mnohdy není směrodatné jenom číslo celkového počtu ošetření, mnohdy má větší výpovědní hodnotu zdravotní a psychický stav pacientů.

Naše dvacetiletá praxe (založení domácí ošetrovatelské péče v roce 1993) potvrdila, že uzdravování se lépe daří v domácím rodinném prostředí. Vnímáme to tak my všichni, pokud jsme sami nemocní a u seniorů a dětí toto platí dvojnásob.

Mnohdy se podivují rodinní příslušníci nebo i ošetřující lékaři našeho klienta nad rychlým zlepšováním jeho zdravotního stavu. V nemocnici byl pacient imobilní, smutný, bez zájmu a mnohdy odevzdaný svému osudu.

Pokud má jeho rodina zájem a možnost pečovat o něj doma, doplníme jejich péči péčí odbornou ošetrovatelskou. Mnohdy se stane, že po pár dnech pobytu doma se pacient rozzáří, lépe spí, rád spolupracuje, těší se na svoji sestřičku, těší se na procvičování např. chůze. Má radost ze svých pokroků, těší se, že příště už se podívá do vedlejšího pokoje, později po celém bytě, na chodbu, mnohdy pokračujeme motivací, že zvládne i chůzi po schodech, na zahradu apod. U takového, původně imobilního pacienta, je to mnohdy ta největší odměna nejen pro něj, jeho blízké, ale i pro nás ošetřující personál.

Půjčovna zdravotnických a rehabilitačních pomůcek

Jako doplňkovou službu zajišťujeme půjčovnu zdravotnických a rehabilitačních pomůcek.



Charakteristika služby:

Pomoc pro občany, kteří čekají na vyřízení žádosti o pomůcku, nebo ji potřebují jen na krátkou dobu. Na půjčení jsou: chodítka, pojízdná klozetová křesla, pojízdné sprchovací židle, přenosné nástavce na WC, mechanický invalidní vozík, pojízdný stůl k lůžku, polohovací lůžka.

V loňském roce jsme zapůjčili pomůcky celkem 25 uživatelům, z toho 7 dlouhodobě.

Celkové náklady: 769 tis.

Počet úvazků: 2,2

Seniorpenzion FIT

Kontakt Horní 32, 591 01 Žďár nad Sázavou
tel.: **566 621 104** e-mail: seniorpenzionfit@socsluzbyzdar.cz
web: www.socsluzbyzdar.cz
vedoucí zařízení: **Mgr. Ivana DVOŘÁKOVÁ**



Poslání

Posláním Domova je vytvořit podmínky pro pocit jistoty a bezpečí osob se specifickými potřebami, kteří potřebují pravidelnou pomoc v důsledku onemocnění stařeckou nebo jinou demencí a Alzheimerovou chorobou a zachování jejich kontaktu s okolím.

Základní činnosti

- poskytnutí ubytování,
- poskytnutí stravy,
- pomoc při osobní hygieně nebo poskytnutí podmínek pro osobní hygienu,
- pomoc při zvládnání běžných úkonů péče o vlastní osobu,
- zprostředkování kontaktu se společenským prostředím,
- sociálně terapeutické činnosti,
- aktivizační činnosti,
- pomoc při uplatňování práv, oprávněných zájmů a při obstarávání osobních záležitostí.

Cílová skupina

Osoby vyžadující pravidelnou pomoc z důvodu onemocnění stařeckou nebo jinou demencí a Alzheimerovou chorobou, starší 40 let.

Cíle

Vytvořit podmínky pro pocit jistoty a bezpečí osob se specifickými potřebami, kteří potřebují pravidelnou pomoc v důsledku onemocnění stařeckou nebo jinou demencí a Alzheimerovou chorobou a zachování jejich kontaktu s okolím.

Zásady poskytovaných služeb

- vzájemná komunikace
- respektování potřeb, zachování důstojnosti
- spolupráce a komunikace s rodinou i širším okolím uživatele



O službě

Služba domov se zvláštním režimem se poskytuje nepřetržitě, čtyřadvacet hodin denně. Kapacita Seniorpensionu FIT je 40 lůžek. Z důvodu velkého počtu zájemců o službu je její kapacita prakticky neustále plně obsazena.

V uplynulém roce se nám podařilo vylepšit prostředí domova. Pokoje byly vybaveny menšími světly pod linkami pro lepší světelnou pohodu uživatelů. Na chodbu přibyla nová křesla a na terasu nový zahradní nábytek. Obojí je využíváno při společném posezení, povídání nebo zpívání.

Sestřičky dostaly nové lékárenské skříně pro uskladnění léků uživatelů. Byl pořízen zvedák pro lepší práci s imobilními uživateli.



Po celý rok probíhají různé volnočasové aktivity pro obyvatele. Naprosto nejoblíbenější jsou hudební vystoupení. Na Vánoce a Velikonoce přijdou děti ze základních škol, přijede několik profesionálních hudebních souborů, ale zcela největší úspěch mají harmonikáři. Dokáží zahrát oblíbené písničky na přání a rozezpívají i ty, kteří jinak téměř nemluví. Vzhledem k tomu, že nám hrají ve svém volném čase a zadarmo, jim alespoň takto ještě jednou velmi děkujeme. Naši obyvatelé díky své nemoci zapomínají na mnohé, ale slova písní se jim vybavují a je na nich vidět, jakou radost jim působí.



Podařilo se nám také ubytovat další manželský pár. I když musíme někdy řešit nové problémy, na které jsme nebyli zvyklí, tato možnost se ukazuje jako dobrá. Tomu z manželů, který má horší zdravotní stav, zůstává jeho nejbližší člověk, kterého nejdéle poznává, stále nablízku. Pomáhá udržovat kontinuitu péče, jeho zvyky, dělat věci tak, jak je znal, jestliže je to v Domově možné. Pokud to okolnosti dovolí, budeme v této praxi pokračovat i nadále.

Celkové náklady: 13,158 mil.

Počet úvazků: 27,12

Dům klidného stáří

Kontakt Okružní 67, 591 01 Žďár nad Sázavou
tel.: 566 624 720 e-mail: socialni.pracovnice@socsluzbyzdar.cz
web: www.socsluzbyzdar.cz
vedoucí zařízení: Bc. Eva JOSÍFKOVÁ



Poslání

Posláním Domova pro seniory je snaha vytvořit prostředí co nejvíce připomínající domov osobám, které s ohledem na svůj věk a zdravotní stav potřebují pomoc a podporu v každodenních činnostech běžného života. Prostřednictvím nabízených služeb se Domov snaží zachovat co nejdéle soběstačnost obyvatel a zajistit jim kontakt s okolním prostředím.

Základní činnosti

- poskytnutí ubytování,
- poskytnutí stravy,
- pomoc při zvládnání běžných úkonů péče o vlastní osobu,
- pomoc při osobní hygieně nebo poskytnutí podmínek pro osobní hygienu,
- zprostředkování kontaktu se společenským prostředím,
- sociálně terapeutické činnosti,
- aktivizační činnosti,
- pomoc při uplatňování práv, oprávněných zájmů a při obstarávání osobních záležitostí.

Cílová skupina

Osoby starší 60 let, které z důvodu snížené soběstačnosti nebo vysokého věku prokazatelně potřebují pravidelnou pomoc jiné fyzické osoby.

Cíle

Cílem služby Domova pro seniory je zachovat co nejdéle soběstačnost obyvatel a prostřednictvím každodenní pomoci a podpory vytvořit prostředí co nejvíce připomínající domov. Respektovat vlastní vůli uživatelů a motivovat je k účasti na aktivitách.

Zásady poskytovaných služeb

- vzájemná komunikace, vzájemná tolerance
- respektování potřeb uživatelů, individuální přístup
- spolupráce a komunikace s rodinou i širším okolím uživatele

O službě

Služba domov pro seniory se poskytuje nepřetržitě, čtyřicet hodin denně. Kapacita Domu klidného stáří je 54 lůžek. Z důvodu velkého počtu zájemců o službu je její kapacita prakticky neustále plně obsazena. Během roku jsme pro naše uživatele organizovali celou řadu akcí a aktivit.



Příklady dobré praxe na Domově klidného stáří

Canisterapie

Do domova pravidelně 1x za 14 dní dochází paní Podhrazská, ze sdružení Kamarád, se čtyřnohými kamarády. Canisterapie na domově probíhá jak ve skupinkách, tak individuálně na pokojích obyvatel. Terapii za pomoci pejsků na domově zajišťujeme od října 2012. Psi mají na obyvatele velmi pozitivní vliv a dokážou vykouzlit úsměv na jejich tváři. Obyvatelé si mohou pejsky hladit, chovat a přitom na chvíli zapomenout na svá trápení a bolesti, které je provázejí.



Kavárnička

Velmi oblíbenou a hojně navštěvovanou aktivitou v domově je kavárnička, kde se obyvatelé domova pravidelně setkávají a diskutují nad různými tématy. Během vzájemného povídání si obyvatelé mohou dát i něco dobrého na zub a potěšit tak své "chuťové buňky". Připravena je bohatá nabídka, počínaje od zmrzlinových pohárů, kávy až po různé druhy sušenek, oplatků a čokolád. V kavárničce se také nezapomíná na oslavu narozenin a svátků našich obyvatel, na oslavu Dne matek, Mezinárodního dne žen, oslavu svátku jara apod. Kavárnička je zkrátka místo, kam je dobré zavítat.



Zpravodaj domova

Tradiční Zpravodaj domova vychází 1x za 2 měsíce a na jeho tvorbě se kromě pracovníků domova podílejí také obyvatelé, kteří přispívají svými básněmi, fejetony, povídkami a vzpomínkami z mládí. Zpravodaj podává ucelený přehled o tom, co se v domově děje, a co se v blízké době chystá za zajímavé akce. Zpravodaj je k dostání na recepci domova a nebo ke shlédnutí na webových stránkách Sociálních služeb města Žďár nad Sázavou.

Trénink paměti

Další oblíbenou aktivitou uživatelů je trénování paměti. Zpravidla dvakrát týdně se obyvatelé domova sejdou a zábavnou formou si osvěžují svoji slovní zásobu a namáhají své mozkové závity.

Celkové náklady: 15,780 mil.

Počet úvazků: 39,5

ZPRÁVA O HOSPODAŘENÍ ZA ROK 2013

Celkové skutečné příjmy a výdaje za rok 2013

	v tis. Kč
Náklady celkem	45 139
Výnosy celkem	45 751
Hospodářský výsledek	612

Komentář k příjmům

Příjmy: příspěvek na provoz od zřizovatele pro rok 2013	12.270 tis. Kč
příjmy z ÚP	132 tis. Kč
dotace kraje Vysočina na provoz denního centra	231 tis. Kč
dotace kraje Vysočina na provoz domova se zvláštním režimem....	400 tis. Kč
dotace kraje Vysočina na provoz domova pro seniory.....	540 tis. Kč
dotace kraje Vysočina na provoz pečovatelské služby.....	1.137 tis. Kč
dotace MPSV na provoz	6.422 tis. Kč
dotace EU na IP projekt azylové ubytovny	426 tis. Kč
dotace EU na IP II. projekt azylové ubytovny	1.124 tis. Kč
dotace EU na IP projekt denního centra	293 tis. Kč
dotace z Rady vlády na terén	100 tis. Kč
vlastní příjmy celkem	22.676 tis. Kč
Celkem příjmy.....	45.751 tis. Kč

Struktura výdajů v roce 2013 celkemv tis. Kč

Náklady	Skutečnost
spotřeba materiálu	1 374
spotřeba energií	2 146
opravy a udržování	311
cestovné	23
náklady na reprezentaci	6
ostatní služby vč. stravování	8 357
mzdové náklady celkem	23 704
zákonné pojištění k mzdám	7 917
pojistné, poplatky a ostatní drobné výdaje	1 095
odpisy	206
CELKEM	45 139

Struktura vlastních příjmů v roce 2013 v tis. Kč

Vlastní příjmy	Skutečnost
tržby za ubytování a ošetřovné	21 402
tržby od ZP	1 030
úroky	24
použití fondů vč. fondu odměn	76
jiné ostatní výnosy	114
Celkem	22 676

Kontroly

V roce 2013 proběhly dvě významné kontroly zaměřené na hospodaření. Veřejnosprávní kontrola z Kraje Vysočina zaměřená na použití veřejných finančních podpor z rozpočtu Kraje Vysočina na sociální služby a Okresní správou sociálního zabezpečení kontrola plnění povinností v nemocenském pojištění, důchodovém pojištění a při odvodu pojistného na sociální zabezpečení a příspěvku na státní politiku zaměstnanosti. Dále proběhl audit účetnictví na čerpání dotací z MPSV.

V průběhu roku 2013 provedli vnější kontrolu:

Krajská hygienická stanice kraje Vysočina, pracoviště Žďár nad Sázavou
Zdravotní pojišťovna MV ČR, pobočka Brno
VZP ČR, pobočka Brno
Krajský úřad kraje Vysočina, Jihlava
OSSZ, pobočka Žďár nad Sázavou

Kontroly proběhly bez zjištěných nedostatků, byly zjištěny drobné nesrovnalosti, které byly odstraněny v průběhu kontrol nebo v určených termínech.

V organizaci je vydána Směrnice č. 16/2008 k zajištění fungování řídicí kontroly. Na základě ustanovení uvedené směrnice jsou prováděny kontroly, které provádí vedoucí jednotlivých zařízení a úseků na svých zařízeních. Plán kontrolní činnosti je odevzdáván do 31. 1. běžného roku, ředitel kontroluje dodržování plánu kontrol, o provedených kontrolách jsou prováděny písemné zápisy.

V průběhu roku 2013 byly na jednotlivých zařízeních provedeny řádné kontroly zaměřené především na dodržování pracovní doby, užívání osobních ochranných pomůcek, dodržování BOZP a kvalitu poskytované péče. Provedené řádné kontroly neshledaly žádné vážné nedostatky.

Stížnosti

V roce 2013 byla zaznamenána jedna stížnost zaměstnance na hodnocení ze strany nadřízeného. Po prošetření byla stížnost vyhodnocena jako nedůvodná.

Tiráž

Sociální služby města Žďár nad Sázavou

Datum založení: 22.6.1992

Právní forma: příspěvková organizace

IČ: 433 79 168

Sídlo organizace: Okružní 67, 591 01 Žďár nad Sázavou

Zřizovatel: město Žďár nad Sázavou

Adresa: Žižkova 227/1, Žďár nad Sázavou

Bankovní spojení: Komerční banka

Číslo účtu: 20839751/0100

Výroční zpráva 2013

Vydal: Sociální služby města Žďár nad Sázavou, p. o. v roce 2014

Obsah a texty: zaměstnanci Sociálních služeb města Žďár nad Sázavou

Neprošlo jazykovou ani grafickou úpravou.