



SOCIÁLNÍ SLUŽBY
města Žďár nad Sázavou

Výroční zpráva 2020



ŽĎÁR NAD SÁZAVOU

**PŘÍSPĚVKOVÁ
ORGANIZACE
MĚSTA**

Úvodní slovo

Vážení čtenáři,

uplynulý rok byl pro nás všechny zvláštním a složitým. Hodně prověřil naše schopnosti a ukázalo se, že když o něco opravdu jde, jsme schopni táhnout za jeden provaz a vzájemně si pomáhat. To se ukázalo jak v naší organizaci, tak v celé společnosti.

Na začátku pandemie se zvedla velká vlna solidarity, dostávali jsme šité roušky, štíty vyrobené na 3D tiskárnách, potom různé drobné dárky pro pracovníky v první linii, tablety pro komunikaci našich klientů s blízkými apod. Škoda auto nám darovala nové vozidlo pro potřeby našich klientů, lidé nám zapůjčili nedostatečné bezkontaktní teploměry. Za tuto pomoc a podporu moc děkuji.

Některé naše služby byly určitou dobu nouzového stavu nuceně uzavřeny, ale přesto mohli dát plnit naše poslání – pomoc potřebným. Díky uzavření těchto služeb bylo možné zajišťovat rozvoz nákupů a léků pro žďárské seniory. Další kolegové pomáhali v pobytových službách, kde chyběl personál.

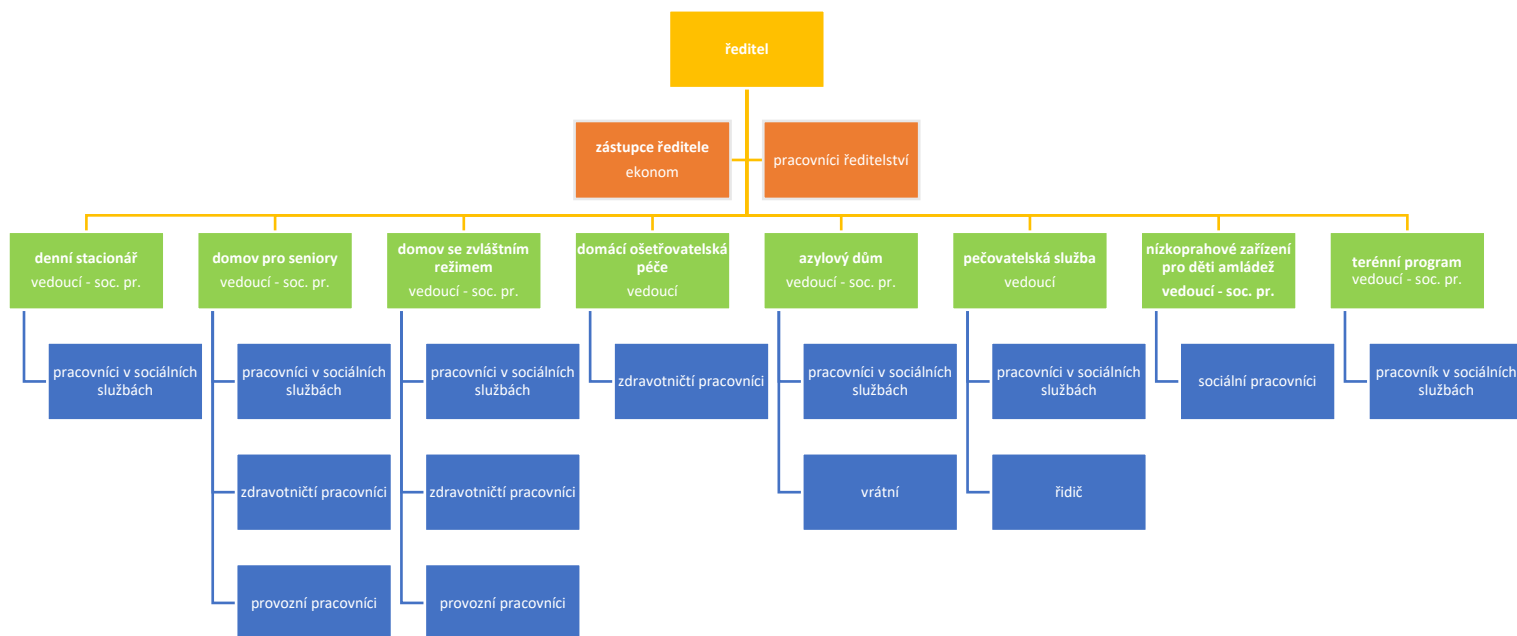
V první vlně se nám podařilo naše klienty před nákazou uchránit. V druhé vlně se to již nepovedlo. Naštěstí byl průběh onemocnění většinou mírný, přesto nás několik klientů v důsledku onemocnění opustilo. Strávit celý den v overalu s respirátorem bylo náročné, ale smířit se s jejich ztrátou bylo těžší. Postupně se nákaza dostala prakticky do každé služby a jsem hrdý na to, jak jsme se se vzniklou situací vypořádali.

Rok 2020 převážně řešil jen Covid, ale stihli jsme i spoustu dalších věcí, které jsou popsány v jednotlivých kapitolách. Někteří kolegové si vyzkoušeli práci v jiných službách a tuto zkušenost následně hodnotili pozitivně. Další museli pracovat z domova, jiní se zase museli rychle přizpůsobit nové situaci a začít fungovat online. Se všemi nástrahami covidového roku se nám podařilo vypořádat a věřím, že si poradíme i v budoucnu.

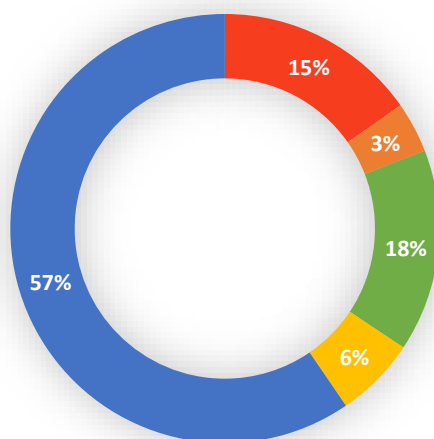
Závěrečné poděkování patří všem, kdo nás podporují. Velké díky patří studentkám zdravotní školy, které nám v nejhorších chvílích velmi pomohly. **Nejsrdečnější poděkování patří našim skvělým zaměstnancům, kteří rok 2020 zvládli se ctí.**

Václav Šerák, ředitel

Organizační schéma



Poměrné rozložení pracovníků



■ zdravotníci
 ■ thp
 ■ ostatní
 ■ sociální pracovníci
 ■ pracovníci v přímé péči

Ředitelství

Kontakt Sociální služby města Žďár nad Sázavou
Okružní 67
Žďár nad Sázavou
591 01
web: www.socsluzbyzdar.cz
tel.: 773 767 523
e-mail: reditelstvi@socsluzbyzdar.cz

Poslání Sociálních služeb města Žďár nad Sázavou

Posláním Sociálních služeb města Žďár nad Sázavou je poskytovat sociální a zdravotní služby lidem v nepříznivé sociální situaci prostřednictvím kvalifikovaných pracovníků. Poskytujeme služby občanům města Žďár nad Sázavou a jeho regionu.

Poskytované služby

- Azylový dům *dle § 57 zákona č. 108/2006 Sb.*
- Denní stacionář *dle § 46 zákona č. 108/2006 Sb.*
- Domov pro seniory *dle § 49 zákona č. 108/2006 Sb.*
- Domov se zvláštním režimem *dle § 50 zákona č. 108/2006 Sb.*
- Nestátní zdravotnické zařízení *dle zákona č. 160/1992 Sb.*
- Nízkoprahové zařízení pro děti a mládež *dle § 62 zákona č. 108/2006 Sb.*
- Pečovatelská služba *dle § 40 zákona č. 108/2006 Sb.*
- Terénní program *dle § 69 zákona č. 108/2006 Sb.*

Zásady námi poskytovaných služeb

- zachovávat důstojnost uživatelů služeb
- respektovat práva uživatelů, diskrétnost a mlčenlivost
- podporovat seberealizaci uživatelů, rozvoj jejich schopností a dovedností
- uplatňovat nestranný a individuální přístup k uživatelům
- zvyšovat odbornost a kvalitu našich služeb

Naše činnost

Loňský rok byl pro všechny naše služby velmi náročný a stejně náročný byl i pro pracovníky ředitelství. Pandemie Covid-19 ovlivnila také naši činnost. Stali se z nás nákupčí, kteří museli sledovat všechna aktuální nařízení a na jejich základě zajišťovali všechny potřebné pomůcky. Zejména v první vlně to bylo velmi stresující, protože materiálu bylo na trhu velmi málo a postupně se stále zvyšovala jeho cena.

Samozřejmě jsme také zajišťovali účetní, mzdovou a personální agendu, spisovou a skartační službu. Koordinovali jsme činnosti jednotlivých služeb a přesuny pracovníků z uzavřených služeb tam, kde bylo třeba. Sledujeme hospodaření, nakládání s energiemi, odpady a uzavíráme všechny smlouvy. Zajišťujeme také údržbu a opravy, revize, technické prohlídky objektů a zařízení. Vedeme evidenci majetku a provádíme jeho inventarizaci atd. Administrujeme projekty, do kterých je organizace zapojena.

Celkové náklady: 296 tis.

Počet úvazků: 4

Dům klidného stáří



Kontakt Okružní 67, 591 01 Žďár nad Sázavou
tel.: 725 959 341 e-mail: vedouci.dks@socsluzbyzdar.cz
web: www.socsluzbyzdar.cz
vedoucí zařízení: **Kateřina KOŠTÁLOVÁ, DiS.**

Poslání

Posláním Domova pro seniory je snaha vytvořit prostředí co nejvíce připomínající domov osobám, které s ohledem na svůj věk a zdravotní stav potřebují pomoc a podporu v každodenních činnostech běžného života. Prostřednictvím nabízených služeb se Domov snaží zachovat co nejdéle soběstačnost obyvatel a zajistit jim kontakt s okolním prostředím.

Základní činnosti

- poskytnutí ubytování,
- poskytnutí stravy,
- pomoc při zvládnutí běžných úkonů péče o vlastní osobu,
- pomoc při osobní hygieně nebo poskytnutí podmínek pro osobní hygienu,
- zprostředkování kontaktu se společenským prostředím,
- sociálně terapeutické činnosti,
- aktivizační činnosti,
- pomoc při uplatňování práv, oprávněných zájmů a při obstarávání osobních záležitostí.

Cílová skupina

Osoby starší 60 let, které z důvodu snížené soběstačnosti nebo vysokého věku prokazatelně potřebují pravidelnou pomoc jiné fyzické osoby.

Cíle

Cílem služby Domova pro seniory je zachovat co nejdéle soběstačnost obyvatel a prostřednictvím každodenní pomoci a podpory vytvořit prostředí co nejvíce připomínající domov. Respektovat vlastní vůli uživatelů a motivovat je k účasti na aktivitách.

Zásady poskytovaných služeb

- vzájemná komunikace, vzájemná tolerance
- respektování potřeb uživatelů, individuální přístup
- spolupráce a komunikace s rodinou i širším okolím uživatele

O službě

Služba je poskytována nepřetržitě, čtyřicet hodin denně. Kapacita Domu klidného stáří je 54 lůžek. Z důvodu velkého počtu zájemců o službu je její kapacita prakticky neustále plně obsazena.

Péče je poskytována na základě individuálních potřeb uživatelů. Aktivizační a volnočasové aktivity probíhají dle předem stanoveného harmonogramu. Pozvánky na akce jsou vždy s časovým předstihem zveřejněny na všech informačních nástěnkách. Aktivity vycházejí ze zájmů uživatelů, s přihlédnutím ke zdravotnímu stavu. Probíhají skupinovou a individuální formou.

Rok 2020 začal tradičně spoustou aktivit pro uživatele. Mezi nejoblíbenější aktivity patří např. trénování paměti, posezení v kavárničce, canisterapie, společné cvičení či rukodělné dílničky. Uživatelům umožňujeme návštěvu evangelické, římskokatolické bohoslužby či poslech mariánských písní. Podařilo se ještě uskutečnit druhé setkání bývalých zaměstnanců ŽĐASu a od března již byl chod domova ovlivněn omezeními a opatřeními proti šíření nákazy Covid-19. Ze společenské místnosti jsme udělali provizorní šicí dílnu a i s pomocí uživatelů šili roušky pro celý domov.



V době rozvolnění opatření se nám ale podařilo zajistit spoustu hudebních vystoupení, pozvali jsme hned několik známých a osvědčených muzikantů, kterými byli např. pan Sejkora z

Příbyslavi, pan Kašík z Pavlova, olomoucká skupina Viola nebo brněnské divadlo Slunečnice. Také díky spolupráci rodiny jedné z klientek náš Domov navštívili Bára Hrzánová a Mária Bihári, kteří nám připravili nevšední zážitek z jejich vystoupení.



Uživatelé nepřišli ani o většinu oblíbených akcí – návštěvu Tří králů, Masopust, Mezinárodní den žen, přípravu a oslavu Velikonoc, pálení čarodějnic spojené s opékáním špekáčků. Stihli jsme se i

vzdělávat a cestovat po zemích Afriky s panem Hanusem.

Do domova přišla i volební komise, kdy bylo potřeba dodržet přísná epidemiologická omezení, aby klienti využili možnost voleb do krajského zastupitelstva a do Senátu.

Pokračovali jsme ve spolupráci s Barevným světem z papíru na výzdobě domova. Uživatelé měli možnost se účastnit výstavy Žďárské zahrádky, kde vystavovali své výrobky. Také jsme navázali spolupráci s NN Životní pojišťovnou, od které jsme dostali věcné dary pro klienty, které je opravdu potěšily.

Na konec roku nás navštívil Mikuláš s andělem a čerty. Díky mnoha darům od dobrovolníků jsme měli opravdu pěkný Štědrý den a Silvestra.

Chtěli bychom poděkovat všem sponzorům.



Celkové náklady: 28,286 mil.

Počet úvazků: 44,09

Seniorpenzion

Kontakt Horní 32, 591 01 Žďár nad Sázavou
tel.: 723 971 754 e-mail: vedouci.dzr@socsluzbyzdar.cz
web: www.socsluzbyzdar.cz
vedoucí zařízení: **Mgr. Ivana DVOŘÁKOVÁ**



Poslání

Posláním Domova je vytvořit podmínky pro pocit jistoty a bezpečí osob se specifickými potřebami, kteří potřebují pravidelnou pomoc v důsledku onemocnění stařeckou nebo jinou demencí a Alzheimerovou chorobou a zachování jejich kontaktu s okolím.

Základní činnosti

- poskytnutí ubytování,
- poskytnutí stravy,
- pomoc při osobní hygieně nebo poskytnutí podmínek pro osobní hygienu,
- pomoc při zvládání běžných úkonů péče o vlastní osobu,
- zprostředkování kontaktu se společenským prostředím,
- sociálně terapeutické činnosti,
- aktivizační činnosti,
- pomoc při uplatňování práv, oprávněných zájmů a při obstarávání osobních záležitostí.

Cílová skupina

Osoby vyžadující pravidelnou pomoc z důvodu onemocnění stařeckou nebo jinou demencí a Alzheimerovou chorobou, starší 40 let.

Cíle

Vytvořit podmínky pro pocit jistoty a bezpečí osob se specifickými potřebami, kteří potřebují pravidelnou pomoc v důsledku onemocnění stařeckou nebo jinou demencí a Alzheimerovou chorobou a zachování jejich kontaktu s okolím.

Zásady poskytovaných služeb

- vzájemná komunikace
- respektování potřeb, zachování důstojnosti
- spolupráce a komunikace s rodinou i širším okolím uživatele

O službě

Služba domov se zvláštním režimem se poskytuje nepřetržitě, čtyřicet hodin denně. Kapacita Seniorpenzionu je 40 lůžek.

Tento rok výrazně poznamenala pandemie koronaviru Covid 19. Jarní měsíce proběhly ve znamení obav z neznámé nákazy a



shánění v té době neexistujících ochranných prostředků. V první vlně nikdo v našem domově ne onemocněl, ale bohužel nás nákaza neminula na podzim ve vlně druhé. Onemocnělo něco přes polovinu obyvatel a postupně přibližně deset pečovatelů a sester. Naštěstí měli všichni lehký nebo jen mírný průběh. Ale u některých obyvatel se po prodělání nemoci celkově zhoršil jejich zdravotní stav. Nemocné zaměstnance nám na jaře pomohli nahradit pracovníci dalších zařízení Sociálních služeb, Stacíku a Eska, které byli v té době zavřené, a na podzim to byly studentky za zdravotnických škol. Všem velmi děkujeme.



Pro zaměstnance bylo v tomto období náročné především pracovat celé směny v ochranných oděvech a rouškách. Pro obyvatele a hlavně pro jejich rodiny bylo těžké vydržet dlouhou dobu, kdy se nemohli vidět kvůli zákazu návštěv. Velmi nám v tomto pomohl projekt Tablety od srdce firmy Philip Morris ČR. Díky darovanému tabletu si mohli rodiny se svými blízkými popovídat a vidět se alespoň přes Skype nebo WhatsApp. Oproti telefonům, které jsme používali před tím, to bylo ohromné zlepšení. Tablet jsme také využili při

přenášení bohoslužeb z kostela U svatého Prokopa, protože pan jáhen a pan farář v tomto období také nemohli do domova docházet. Protože do domova nemohla přijít ani kadeřnice, zakoupili jsme nůžky na vlasy a zastříhávač a jedna šikovná pečovatelka obyvatele i stříhala. Koupili jsme také mixér a využili jej při výrobě čerstvých ovocných šťáv z ovoce, které jsme darem na jaře pravidelně dostávali.



Přišli jsme bohužel tento rok o mnohé kulturní akce, na které jsme byli zvyklí. Ale stihli jsme alespoň Masopust a v létě posezení na terase s grilováním a harmonikou.



Nebylo nám odpuštěno ani povinné vzdělávání zaměstnanců. Proto bylo dobré, že jsme ještě před vypuknutím pandemie stihli absolvovat školení Zvládání stresu a prevence vyhoření a v létě a na podzim pak Kognitivní rehabilitaci v podmínkách sociálních služeb a Specifika komunikace s klienty s Alzheimerovou chorobou. Školení byla dobrá a přínosná a především pomohla novým zaměstnancům, kteří se nám v minulých letech vyměnili, hlavně díky odchodu několika děvčat na mateřské dovolené.

Vánoce tohoto bláznivého a náročného roku jsme už prožili poměrně v klidu, i když bez obvyklých vystoupení dětí a na Silvestra jsme si přitukli na zdraví a na další, snad lepší rok.

Celkové náklady: 23,078 mil.

Počet úvazků: 30,14

Pečovatelská služba

Kontakt Libušínská 11, 591 01 Žďár nad Sázavou
mobil: 602 966 524
e-mail: pecovatelska@socsluzbyzdar.cz
web: www.socsluzbyzdar.cz
vedoucí zařízení: **Bc. Ivana DOLEŽALOVÁ**



Poslání

Posláním pečovatelské služby je poskytování pomoci občanům v jejich vlastních bytech na území města Žďár nad Sázavou, kteří jsou částečně soběstační, ale vzhledem ke svému věku nebo zdravotnímu stavu nejsou schopni sami zvládnout některé úkony osobní hygieny, péče o vlastní osobu, péče o domácnost apod. Tato služba podporuje soběstačnost klientů za pomoci rodiny.

Základní činnosti

- pomoc při zvládání běžných úkonů péče o vlastní osobu,
- pomoc při osobní hygieně nebo poskytnutí podmínek pro osobní hygienu,
- poskytnutí stravy nebo pomoc při zajištění stravy,
- pomoc při zajištění chodu domácnosti,
- zprostředkování kontaktu se společenským prostředím.

Cílová skupina

Osoby částečně soběstačné, které z důvodu věku, chronického onemocnění nebo zdravotního postižení vyžadují ve vymezeném čase pomoc jiné fyzické osoby.

Cíle

Cílem pečovatelské služby je prostřednictvím poskytovaných služeb zachovat co nejdéle setrvání osob se sníženou soběstačností v jejich domácím přirozeném prostředí.

Zásady poskytovaných služeb

- zodpovědnost, důslednost, profesionalita
- vzájemná komunikace
- vzájemná úcta a důvěra, respektování důstojnosti a soukromí
- respektování názorů a potřeb, individuální a lidský přístup

O službě

Pečovatelská služba poskytuje svoje služby celoročně, převážně v bytech svých uživatelů, které jsou v domech s pečovatelskou službou nebo kdekoli v katastru města Žďár nad Sázavou. Celkem provozuje čtyři domy s pečovatelskou službou.

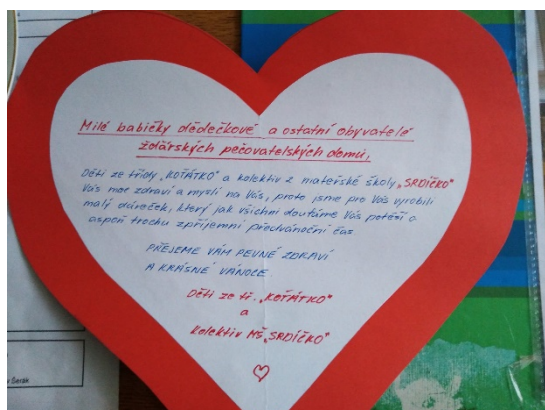
Domy s pečovatelskou službou mají 25 zaměstnanců. Na Libušínské 15 v nepřetržitém provozu 6:00-18:00 a 18:00-6:00, pracuje 9 pečovatelek, které pečují pouze v domě s pečovatelskou službou (dále jen DPS), nepodílí se na péči v terénu. Na Libušínské 11, kde je pracovní doba 6:30-16:00, pracuje 7 pečovatelek a pečují i mimo DPS ve Žďáru nad Sázavou 1 a 2. DPS Libušínská 13

má pracovní dobu 6:30 – 20:00 a pečují i v terénu Žďáru nad Sázavou 3. Pečovatelek v DPS na Haškově ulici je 5 a pečují i v terénu Žďáru nad Sázavou 4, 5, 6 a 7. Jejich pracovní doba je 6:30-20:00.

V roce 2020 jsme poskytli péči celkem 293 uživatelům. Tento rok byl pro všechny uživatele i pracovníky pečovatelské služby náročný z důvodu pandemie COVID-19. Nákaza nemocí COVID-19 nás naštěstí nezasáhla ve velkém měřítku, pečovatelek onemocnělo pouze pět, a všechny měly lehký průběh nemoci, za což jsme byli moc rádi. Z celkového počtu 270 obyvatel všech DPS, nám zemřelo jen 6 obyvatel.



Kvůli nouzovému stavu se museli od března zrušit veškeré aktivity, které jsme provozovali se seniory. Zejména kavárnička, která byla velmi oblíbená a také společné cvičení, kde se uživatelé zároveň i pobavili. Také klub seniorů nebyl navštěvován, z důvodu zákazu shromažďování osob. Chtěli bychom poděkovat rodinám uživatelů, které se hodně zapojily do péče o svoje blízké a dodržovali hygienická opatření.



Sociální služby dostaly také nové vozidlo Škoda Octavia, které nám pomáhá při poskytování služeb. Postupně pokračují rekonstrukce uvolněných bytů, které se přestavují na bezbariérové.

Statistika za rok 2020

Počty provedených úkonů: pomoc při hygieně, koupele - 949
pomoc a podpora při podání jídla a pití - 783
pomoc při oblékání a svlékání vč. pomůcek - 811
pomoc při prostorové orientaci – 351
pomoc při přesunu na lůžko nebo vozík - 552
pomoc při použití WC – 534
dovoz nebo donáška jídla - 43 158
pomoc při přípravě jídla a pití - 782
běžný úklid a údržba domácnosti - 1 053
běžné nákupy a pochůzky - 1293
praní a žehlení prádla - 2 385
počet fakultativních úkonů - 38 932

Celkové náklady: 13,312 mil.

Počet úvazků: 25,55

Domácí ošetrovatelská péče



Kontakt Libušínská 11, 591 01 Žďár nad Sázavou
mobil: 778 548 434
e-mail: domacipece@socsluzbyzdar.cz
web: www.socsluzbyzdar.cz
vedoucí zařízení: Jana BRADÁČOVÁ

Poslání

Posláním domácí ošetrovatelské péče je poskytovat zdravotní úkony v domácnostech občanů města Žďár nad Sázavou na základě ordinace ošetřujících lékařů a potřeb nemocných.

Poskytované služby

- poradenská péče,
- ošetrovatelská péče,
- diagnostická, preventivní, rehabilitační a léčebná péče,
- půjčovna kompenzačních pomůcek.

Cílová skupina

Senioři a potřebné osoby na doporučení ošetřujícího lékaře.

Cíle

Zlepšení zdravotního stavu, případně udržení stávajícího zdravotního stavu, edukace nemocného a v neposlední řadě psychická podpora pacienta.

Zásady poskytovaných služeb

- profesionalita, zodpovědnost, pečlivost
- vzájemná profesní komunikace
- respektování důstojnosti pacienta
- mlčenlivost o zdravotním stavu pacienta

O službě

Kapacita služby je 20 pacientů. Provozní doba pondělí až neděle od 7:00 do 19:00 hod. Péči zajišťují registrované zdravotní sestry. Poskytnutá péče je vykazována zdravotním pojišťovnám – VZP a České průmyslové zdravotní pojišťovně. V současné době spolupracujeme téměř se všemi ošetřujícími lékaři našeho města, kteří péči naordinují a koordinují její průběh, spolupracujeme také s lékaři z nemocnice v Novém Městě na Moravě.

V uplynulém roce jsme testovaly zaměstnance naší organizace a také občany, kteří měli požadavek návštěvy v domovech pro seniory ve Žďáru nad Sázavou. Tato služba byla občany vnímána velmi kladně.

V roce 2020 bylo ošetřeno 54 pacientů s chronickým onemocněním. Celkem bylo provedeno 4 264 ošetření.

Nejčastěji poskytovanými úkony jsou převazy ran, aplikace injekcí, odběry krve, péče o permanentní katetry a jejich výměna, poskytování ošetrovatelské rehabilitační péče.

Naši péči v mnoha případech doplňuje péče pečovatelská. Propojení pečovatelské péče s poskytováním péče zdravotní je ideální. Dle slov našich pacientů je to pro ně velké ulehčení v jejich těžké situaci, zaměstnanci obou úseků denně spolupracují a předávají si potřebné informace o aktuálním stavu našich pacientů.

Proběhla kontrola sterilizátoru a to jak technických parametrů, tak kontrola hygienických parametrů.



Půjčovna zdravotnických a rehabilitačních pomůcek

Provoz domácí péče vhodně doplňuje půjčovna zdravotnických a rehabilitačních pomůcek.



Charakteristika služby:

Pomoc pro občany, kteří čekají na vyřízení žádosti o pomůcku, nebo ji potřebují jen na krátkou dobu. Na půjčení jsou: chodítka, pojízdná klozetová křesla, pojízdné sprchovací židle, přenosné nástavce na WC, mechanický invalidní vozík, pojízdný stolek k lůžku, polohovací lůžka.

V letošním roce jsme zapůjčili pomůcky celkem 25 uživatelům, z toho šesti dlouhodobě – jedná se o elektrická polohovací lůžka s hrazdou.

Celkové náklady: 1,399 mil.

Počet úvazků: 2,21



Evropská unie
Evropský sociální fond
Operační program Zaměstnanost

Terénní program



Kontakt Brodská 33, 591 01 Žďár nad Sázavou
Tel. 778 111 553 e-mail tp.kociánová@socsluzbyzdar.cz
web www.socsluzbyzdar.cz
vedoucí služby: **Bc. Monika NAVRÁTILOVÁ**

Služba je v období od 1.1.2018 do 31.12.2020 spolufinancována z Operačního programu Zaměstnanost (dále jen „OPZ“), rozhodnutí č. OPZ/2.1/052/0007773. Dotace je poskytována na realizaci projektu Cesta k lepšímu bydlení, registrační číslo CZ.03.2.60/0.0/0.0/16_052/0007773.

Poslání

Posláním Terénního programu je poskytovat služby uživatelům, kteří se ocitli v nepříznivé sociální situaci spojené zejména se ztrátou bydlení, ohrožením ztrátou bydlení a sociálním vyloučením v jejich přirozeném prostředí a prostřednictvím základního sociálního poradenství a dalších služeb podpořit uživatele ve zvládnutí jeho nepříznivé sociální situace. Služba je poskytována podle individuálních potřeb uživatelů.

Základní činnosti

- zprostředkování kontaktu se společenským prostředím
- pomoc při uplatňování práv, oprávněných zájmů a při obstarávání osobních záležitostí.

Cílová skupina

Etnické menšiny, osoby bez přístřeší a osoby žijící v sociálně vyloučených komunitách.

Cílem

služby je pomoc a podpora osob ohrožených ztrátou bydlení a sociálním vyloučením.

Zásady poskytovaných služeb:

- diskrétnost
- podpora zodpovědnosti sám za sebe
- podpora aktivního hledání a využívání zdrojů
- individuální přístup

O službě

Sociální služba Terénní program (dále jen TP) je službou v rámci Sociálních služeb města Žďáru nad Sázavou. Byla zřízena od 1. ledna 2018 a navázala na dosavadní zkušenosti s terénní prací vykonávanou pracovníky NZDM ESKO. Tým TP je dvoučlenný.

Služba má zázemí v kanceláři nacházející se v prostorách Azylového domu na adrese Brodská 33 ve Žďáře nad Sázavou a služby poskytuje na celém území města Žďáru. Zařízení má vchod společný s vchodem do Azylového domu a samostatný zvonek. Kancelář služby současně slouží jako kontaktní místo pro setkávání s klienty. Je vybavena kancelářským nábytkem a klienti zde mají k dispozici notebook a tiskárnu se skenerem a kopírkou.

Služba je zaměřena především na etnické menšiny, osoby bez přístřeší a osoby žijící v sociálně vyloučených komunitách, ale obrátit se na její pracovníky může prakticky kdokoli. Služba je poskytována bezplatně, v pracovních dnech od 8:00 do 16:30. Pracovníci TP nejsou nijak viditelně označeni a pohybují se po celém území města. Lze je vidět třeba rozmlouvat s osobami bez domova nejčastěji na nádraží nebo v jiných lokalitách, kdy se je snaží motivovat ke změně jejich životní situace nebo jim pomoci třeba i tím, že vyslechnou a sdílí jejich osudy. Klienty také navštěvují v místě bydliště, případně tam, kde si to klienti přejí.

U klientů se pracovníci TP snaží:

- zamezit prohlubování jejich obtížné situace
- motivovat je k pozitivní změně
- zabránit jejich shromažďování na veřejnosti (především nádraží)
- eliminovat výskyt nepořádku nebo problémového chování
- doporučit další návazné sociální služby
- předcházet ztrátě bydlení nebo osobám, které již touto ztrátou postiženy byly, co nejdříve nalézt nové ubytování (příp. zaměstnání) a tím obnovit jejich důstojnost

Pracovníci TP nejčastěji pomáhají v oblasti bydlení a jednání s úřady. V případě pomoci, která přesahuje možnosti TP, doporučí návazné služby, a to nejen sociální.

Rok 2020 v číslech

V průběhu roku 2020 využilo služby TP celkem **129** klientů, z toho **65** mužů a **64** žen. Nejčastější témata, která se s klienty řešila, byla bydlení, zaměstnání, exekuční či insolvenční řízení, dávky hmotné nouze a státní sociální podpory.

Tým TP podpořil **5** rodin klientů při získání a udržení komerčního bydlení. **22** klientům poskytl pomoc při podávání přihlášek do výběrových řízení na městské byty, z toho **4** klienti získali bydlení v městském bytě. Jedné klientce, která přišla v době nouzového stavu o bydlení, jsme pomohli se získáním ubytování. **10** klientům pomohla služba předejít ztrátě bydlení v městském bytě vyřízením příspěvků z nadace nebo s vyřízením dávek hmotné nouze či státní sociální podpory. **9** klientům naše služba pomohla zajistit bydlení v AD. **21** klientům jsme byli nápomocni při hledání zaměstnání, z toho **6** klientů práci získalo. **8** klientům byla poskytnuta pomoc při sestavování životopisu na PC a dále jim byly poskytnuty základy práce na PC.

S podporou TP byla řešena finanční situace **8** rodin klientů podáváním žádostí o příspěvky z různých nadací. Podařilo se zajistit studijní stipendium, romský tábor, uhrazení barmanského kurzu, proplacení kauce na byt a proplacení velkého nedoplatku na energiích a službách.

Dvěma klientům bylo poskytnuto poradenství ohledně dluhů a byl jim zprostředkován kontakt s advokátem.

Dále bylo v rámci projektu Cesta k lepšímu bydlení zorganizováno 6 workshopů zaměřených na témata – rodina, dluhové poradenství a sociální dávky. U tří workshopů byla realizace kvůli nouzovému stavu přesunuta do dalšího roku.

Celkové náklady: 1,297 mil.

Počet úvazků: 2

ESKO

Kontakt Okružní 1, 591 01 Žďár nad Sázavou
mobil: 725 959 358
e-mail: esko@socsluzbyzdar.cz
web: www.socsluzbyzdar.cz
vedoucí zařízení: **Mgr. Karolína MÁČELOVÁ**



Poslání

Posláním nízkoprahového zařízení pro děti a mládež ESKO je poskytovat zázemí dětem a mladým lidem ze Žďáru nad Sázavou, kteří se ocitli v nepříznivé životní situaci nebo jsou jí ohroženi a tím přispívat ke zlepšení kvality jejich života.

Cílová skupina

Děti a mládež ve věku od 6 do 26 let, ohrožené společensky nežádoucími jevy.

Základní činnosti

- výchovné, vzdělávací a aktivizační činnosti,
- zprostředkování kontaktu se společenským prostředím,
- sociálně terapeutické činnosti,
- pomoc při uplatňování práv, oprávněných zájmů a při obstarávání osobních záležitostí.

Cíle

Cílem nízkoprahového zařízení pro děti a mládež ESKO je podpora uživatele služby v době dětství a dospívání tak, aby:

- se začlenil do vrstevnické skupiny a dokázal v ní fungovat,
- znal možnosti jak trávit bezpečně svůj volný čas,
- zvládl konflikty ve vztazích,
- se připravoval studiem na povolání, uměl si najít a udržet práci,
- měl informace o činnostech, které mohou ohrozit jeho zdraví (vliv návykových látek, sebepoškozování, poruchy příjmu potravy ...),
- se orientoval ve službách dostupných v regionu a v případě potřeby je uměl využít.

Zásady poskytovaných služeb

- zachování lidské důstojnosti, rovnost, diskrétnost, nízkoprahovost a individuální přístup k uživatelům

O službě

NZDM ESKO je registrovanou sociální službou ve Žďáře nad Sázavou, která poskytuje zázemí, podporu a pomoc dětem a mladým lidem, kteří se ocitli v nepříznivé životní situaci nebo jsou jí ohroženi. Snahou naší služby je zkvalitnění jejich života, posílení odpovědnosti a snižování rizik (zdravotních i sociálních) souvisejících s jejich způsobem života. Uživatele podporujeme v procesu začleňování se do společnosti, a to prostřednictvím nově získaných dovedností a zkušeností, které jsou v souladu se společensky uznávanými normami a hodnotami.

Rok 2020 v NZDM ESKO

V období od 16. 3. 2020 do 11. 5. 2020 byla z důvodu vládního nařízení služba uzavřena. Pracovníci ESKA v daném období vypomáhali v Domově se zvláštním režimem Seniorpenzionu ve Žďáře nad Sázavou. Od července do října v ESKU probíhala rekonstrukce vnitřních prostor – došlo k výměně elektroinstalace, regulaci topných těles a také k výmalbě místností. Během těchto měsíců byla ambulantní služba uzavřena. Pracovníci byli po celou dobu rekonstrukce v kontaktu s klienty v terénu. S ohledem na uzavření škol z důvodu protiepidemických opatření jsme o to víc pomáhali klientům s přípravou do školy a nově i s distanční a online výukou. Pomoc s přípravou do školy využilo v roce 2020 celkem 29 klientů - proběhlo 290 intervencí s časovou dotací 190 hodin přímé práce.



Během tohoto roku jsme pro klienty zrealizovali několik preventivních programů zaměřených například na bezpečnost na internetu, rizikové kontakty v reálném prostředí, finanční gramotnost. Proběhlo několik workshopů zaměřených na získání nových dovedností v oblasti vaření, zahradničení, vztahů a péče o životní prostředí.

Terénní pracovníci monitorovali sociálně vyloučenou lokalitu, pohybovali se na sídlišti Libušín a v okolí základních a středních škol. Nově jsme během letních prázdnin mapovali situaci na skateparku. Častým tématem byla nuda, zvládání situace spojené s nouzovým stavem a dodržování hygienických opatření. Pracovníci také motivovali klienty k aktivnímu trávení volného času, zabývali se otázkami užívání návykových látek, zvládání náročných životních situací, vztahových a osobních problémů.

ESKOVá čísla v roce 2020

Počet otevíracích dní: 152

Aktivních klientů v ambulanci: 81

Počet docházek do ambulantní služby: 1 218

Doba, kterou klienti v ambulanci strávili: 1 794 hodin

Aktivních klientů v terénu: 66

Počet kontaktů v terénu: 1 154

Počet poskytnutých intervencí v terénu: 901



Celkové náklady: 1,455 mil.

Počet úvazků: 2,8

STACÍK

Kontakt Haškova 14, 591 01 Žďár nad Sázavou
tel.: **778 548 430** e-mail: stacionar@socsluzbyzdar.cz
web: www.socsluzbyzdar.cz
vedoucí zařízení: **Zdeňka ŠTEFÁČKOVÁ CHYBOVÁ, DiS.**



Poslání

Posláním denního stacionáře STACÍK je poskytování péče a pomoci osobám s mentálním postižením s přidruženými vadami tělesnými nebo smyslovými, která podporuje rozvoj a uchování získaných psychických a fyzických schopností, dovedností a návyků, rozvoj samostatnosti a soběstačnosti s přihlédnutím k individuálním možnostem uživatelů.

Základní činnosti

- pomoc při zvládnání běžných úkonů péče o vlastní osobu,
- pomoc při osobní hygieně nebo poskytnutí podmínek pro osobní hygienu,
- poskytnutí stravy,
- výchovné, vzdělávací a aktivizační činnosti,
- zprostředkování kontaktu se společenským prostředím,
- sociálně terapeutické činnosti,
- pomoc při uplatňování práv, oprávněných zájmů a při obstarávání osobních záležitostí.

Cílová skupina

děti, mládež a dospělí s mentálním postižením, s přidruženými vadami tělesnými nebo smyslovými ve věku od 3 do 64 let, kteří vyžadují pravidelnou pomoc jiné fyzické osoby.

Cíle

Poskytovat uživatelům se sníženou soběstačností pomoc a podporu při běžných denních činnostech. Klást důraz na individuální přístup a podporovat uživatele při realizaci jejich osobních cílů.

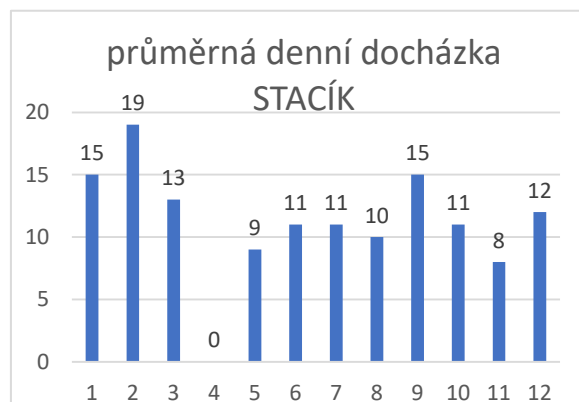
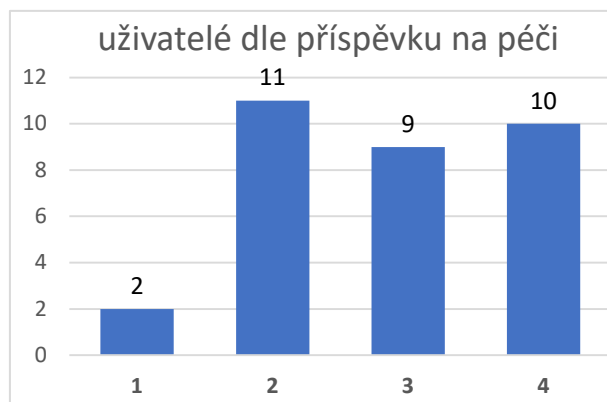
Zásady poskytovaných služeb

- komunikace, vzájemná úcta a respekt
- důvěra a bezpečí
- příjemné, klidné a podnětné prostředí
- dostupnost (finanční, časová, místní)
- spolupráce s odborníky, rodinou



O službě

Služba je poskytována v pracovní dny od 6:00 do 16:00 hodin. Kapacita zařízení je 22 uživatelů. Stacík je bezbariérové zařízení s pracovny, tělocvičnou, keramickou dílnou, relaxační a smysly povzbuzující místností Snoezelen a dalšími prostory, které slouží k aktivizačním, relaxačním, výchovným a pracovním činnostem. Naši uživatelé využívají canisterapii, hipoterapii, pravidelně se účastní aktivit ve cvičném bytě. Průměrný věk uživatelů je 30 let.



Koncem měsíce ledna proběhla za omezeného provozu na Stacíku výmalba místností s novou podlahou - společenská místnost, schodiště, jídelna a relaxační místnosti s masážní vanou. Malovalo se také v prádelně, sušárně a dvou skladech. Uživatelé služby využívají nový „Kafé bar“ – koutek, kde si dle své chuti vaří teplé nápoje. Pořídili jsme nové polohovací pomůcky pro Bazální stimulaci a nové pojízdné křeslo.

Akce pořádané během roku

- 2. Společenský večer pořádaný klubem Úsměv v Malé Losenici
- Karneval na Stacíku
- Chléb a jeho příběh – beseda
- Chovatelská přehlídka trofejí
- Výlety za Olšiakovými sochami
- Návštěva zámku Litomyšl
- Žďárské zahrádky – zahrádkářská výstava
- Na všech frontách – výstava modelů letadel a vojenské techniky
- Vánoční čas – výstava Tvrz

Od 16. 3. 2020 do 25. 5. 2020 byl stacionář nařízením vlády uzavřen (první vlna COVID 19) zaměstnanci vypomáhali v ostatních zařízeních sociálních služeb a zajišťovali rozvoz nákupů a léků pro žďárské seniory.



Celkové náklady: 4,363 mil.

Počet úvazků: 7,5



Azylová ubytovna pro muže

Kontakt Brodská 33, 591 01 Žďár nad Sázavou
tel.: 778 548 489 e-mail: azyl@socsluzbyzdar.cz
web: www.socsluzbyzdar.cz
vedoucí zařízení: Bc. Jiří JUŘENA



Služba je na období od 1. 1. 2019 do 31. 12. 2020 financována z individuálního projektu s názvem: Podpora vybraných sociálních služeb na území kraje Vysočina - individuální projekt VI, reg. č. CZ.03.2.60/0.0/0.0/15_005/0010486, který je spolufinancován EU, státním rozpočtem ČR a Krajem Vysočina.

Posláním

azylového domu je zajištění dočasného ubytování mužům města Žďár nad Sázavou (v případě volné kapacity i z jiných míst ČR), kteří se ocitli v tíživé sociální situaci a nemají kde bydlet.

Základní činnosti

- pomoc při zajištění stravy,
- poskytnutí ubytování,
- pomoc při uplatňování práv, oprávněných zájmů a při obstarávání osobních záležitostí.

Cílovou skupinou

jsou muži bez přístřeší a v tíživé sociální situaci, kterou nejsou schopni sami bez cizí pomoci řešit, muži starší 18 let, soběstační.

Cílem

služby je podpora samostatnosti v běžných denních činnostech (úklid, praní, žehlení, osobní hygiena, příprava stravy, hospodaření s finančními prostředky apod.), pomoc vedoucí k začleňování do běžného života, motivace k získání zaměstnání a bydlení.

Zásady poskytovaných služeb

- respektování lidských práv a důstojnosti
- každý má právo na individuální přístup a pomoc
- vzájemná komunikace, mlčenlivost

O službě

Služba je poskytována po celý rok 24 hodin denně. Celková kapacita zařízení je 24 lůžek a zařízení má samostatný vchod.

Klientům, kteří službu sociální prevence využívají, je k dispozici 9 vícelůžkových pokojů. Každý má svou postel s úložným prostorem, noční stolek a šatní skříň s nástavcem. Pokoje jsou dále vybaveny jídelním stolem a příslušným počtem židlí.

Pro trávení volného času, sledování TV nebo práci na PC je uživatelům k dispozici společenská místnost, která často slouží i jako jídelna. V souvislosti s pandemií COVID 19, kdy byl omezen pohyb osob, shromažďování, návštěvy apod. využívali klienti ve větší míře PC k připojení na sociální síť a komunikaci s rodinami, přáteli a známými.

Pro přípravu stravy slouží vybavená společná kuchyňka. Zde je kuchyňská linka, elektrický sporák s troubou, mikrovlnná trouba, varná konvice i základní nádobí pro vaření.

V roce 2020 využilo službu 51 mužů. V průběhu roku se podařilo 11 uživatelům získat některou z forem vlastního bydlení a jednomu vhodnější sociální službu. Celkem 17 klientů se opakovaně vrátilo na ulici.



Azylový dům poskytuje navíc osobám bez domova, které jeho služby nevyužívají, možnost výměny oděvů. V mrazivém období, kdy teploty klesnou pod -10°C , mohou takové osoby přečkat v teple na chodbě zařízení.

Při využívání služby věnují pracovníci zařízení uživatelům individuální péči, která vede k jejich začleňování do majoritní společnosti. Společně hledají příčiny, které vedly ke ztrátě bydlení a pádu do nepříznivé sociální situace. Motivace a aktivizace uživatelů vede zejména k zajištění dlouhodobého zaměstnání, získávání vlastních finančních prostředků a hledání samostatného bydlení. Zároveň pomáháme ve spolupráci s dalšími odborníky najít cestu ze zadluženosti a s řešením exekucí. Klienty vedeme k pravidelnému dennímu režimu, osvojení si dovedností, které pomáhají v údržbě, úklidu a starosti o vlastní bydlení. Pomoc je poskytována i při jednání na úřadech, kontaktování a komunikaci se zaměstnavateli, hledání lékaře apod. Chod a aktivity azylového domu byly v loňském roce ovlivněny pandemickou situací COVID 19. Proto jsme se nemohli zapojit do akce Čistá Vysočina a byly zrušeny i další akce. O vánočních svátcích proběhlo alespoň v omezené míře setkání se členy Sboru křesťanské pomoci.

Vybavení:

- 9 vícelůžkových pokojů
- kancelář pracovníků
- společná kuchyňka
- společenská místnost
- prádelna se sušárnou



Celkové náklady: 3,355 mil.

Počet úvazků: 5,2

ZPRÁVA O HOSPODAŘENÍ ZA ROK 2020

Celkové skutečné příjmy a výdaje za rok 2020

	v tis. Kč
Náklady celkem	76 851
Výnosy celkem	77 349
Hospodářský výsledek	498

Komentář k příjmům

Příjmy: příspěvek na provoz od zřizovatele pro rok 2020	10.233 tis. Kč
příjmy z ÚP	171 tis. Kč
dotace Kraje Vysočina na provoz NZDM	162 tis. Kč
dotace Kraje Vysočina na provoz domova se zvláštním režimem....	630 tis. Kč
dotace Kraje Vysočina na provoz domova pro seniory	750 tis. Kč
dotace Kraje Vysočina na provoz pečovatelské služby	410 tis. Kč
dotace Kraje Vysočina na provoz denního stacionáře	200 tis. Kč
dotace Kraje z Fondu Vysočina	85 tis. Kč
dotace MPSV na provoz	25.639 tis. Kč
dotace EU na IP VI. projekt azylového domu	2.262tis. Kč
dotace z MZ	484 tis. Kč
dotace projekt Cesta k lepšímu bydlení	1.009 tis. Kč
příspěvek na nákup majetku (zvedáků).....	33 tis. Kč
vlastní příjmy celkem	35.281 tis. Kč
Celkem příjmy	77.349 tis. Kč

Struktura výdajů v roce 2020 celkem v tis. Kč

Náklady	Skutečnost
spotřeba materiálu	2 111
spotřeba energií	2 040
opravy a udržování	167
cestovné	4
náklady na reprezentaci	2
ostatní služby vč. stravování	9 814
mzdové náklady celkem	45 109
zákonné pojištění k mzdám	14 964
pojistné, poplatky a ostatní drobné výdaje	2 385
odpisy	255
CELKEM	76 851

Struktura vlastních příjmů v roce 2020 v tis. Kč

Vlastní příjmy	Skutečnost
tržby za ubytování a ošetrovné	26 438
tržby od ZP	6 295
úroky	51
použití fondů vč. fondu odměn	135
jiné ostatní výnosy	2 362
Celkem	35 281

Kontroly

Také kontrolní činnost většiny orgánů byla ovlivněna epidemiologickou situací a přijatými opatřeními. V roce 2020 proběhl audit účetnictví a audit na čerpání dotací z MPSV.

V průběhu roku 2020 provedli vnější kontrolu:

Krajská hygienická stanice kraje Vysočina, pracoviště Žďár nad Sázavou
Město, oddělení finanční kontroly a interního auditu

Kontroly proběhly bez zjištěných nedostatků, byly zjištěny drobné nesrovnalosti, které byly odstraněny v průběhu kontrol nebo v určených termínech.

V organizaci je vydána Směrnice č. 16/2017 k zajištění fungování řídicí kontroly. Na základě ustanovení uvedené směrnice jsou prováděny kontroly, které provádí vedoucí jednotlivých zařízení a úseků na svých zařízeních. Plán kontrolní činnosti je odevzdáván do 31. 1. běžného roku, ředitel kontroluje dodržování plánu kontrol, o provedených kontrolách jsou prováděny písemné zápisy.

V průběhu roku 2020 byly na jednotlivých zařízeních provedeny řádné kontroly zaměřené především na dodržování pracovní doby, užívání osobních ochranných pomůcek, dodržování předpisů BOZP a PO, kvalitu poskytované péče. Provedené řádné kontroly neshledaly žádné závažné nedostatky.

..

Stížnosti

Stížnosti, připomínky a podněty jsou pro nás důležitou zpětnou vazbou k spokojenosti klientů s poskytovanými službami. Jsou pro nás užitečným zdrojem informací a podnětů, co zlepšit. Stížnost je obranou proti neoprávněnému zásahu do práv uživatelů. Každý uživatel má možnost kdykoliv vznést připomínku nebo stížnost na kvalitu a způsob poskytování sociální služby.

V roce 2020 byla zaznamenána jedna stížnost, která se týkala vedoucí pečovatelské služby. Stížnost byla řádně prošetřena a vyhodnocena jako nedůvodná.

Během roku bylo podáno několik ústních podnětů a připomínek k poskytování sociálních služeb, které byly vyřešeny obratem. Ve většině případů se jednalo o spory mezi uživateli.

Pochvaly

V roce 2020 jsme obdrželi čtyři písemná poděkování. Jedno poděkování se týkalo kolektivu azylového domu a tři pečovatelek z pečovatelské služby. Také jsme zaznamenali řadu osobně vyjádřených poděkování za péči o rodinné příslušníky, proto si velmi vážíme, písemných poděkování, kterým musí pisatelé věnovat více vlastního času. Děkujeme.

Poděkování

Činnost naší organizace by se neobešla bez pomoci zřizovatele, partnerů, dobrovolníků a sponzorů, kteří nám pomáhají finančně, materiálně, vlastním zapojením, či se jinak podílejí na našich aktivitách v oblasti poskytování služeb a celkového fungování naší organizace.

Letošní rok byl zvláštním i v této oblasti. Dostalo se nám velké podpory a řady drobných darů, ale často dárči nechtěli být jmenováni. Všem Vám moc děkujeme za vaši podporu.



PHILIP MORRIS
INTERNATIONAL



Nadace Charty 
K|o|n|t|o|B|a|r|i|é|r|y



Ing. Josef Klement
Petra Vince

Michal Oubrecht
Ing. Peter Kytlica

Sociální služby města Žďár nad Sázavou

Datum založení: 22. 6. 1992

Právní forma: příspěvková organizace

IČ: 433 79 168

Sídlo organizace: Okružní 67, 591 01 Žďár nad Sázavou

Zřizovatel: Město Žďár nad Sázavou

Adresa: Žižkova 227/1, Žďár nad Sázavou

Bankovní spojení: Komerční banka

Číslo účtu: 20839751/0100

Výroční zpráva 2020

Vydal: Sociální služby města Žďár nad Sázavou, p. o. v roce 2021

Výroční zprávu psali: Václav Šerák, Petra Bednářová, Zdeňka Štefáčková Chybová,
Ivana Dvořáková, Ivana Doležalová, Jana Bradáčová, Šárka Kociánová,
Karolína Máčelová, Kateřina Košťálová, Jiří Juřena.

Neprošlo jazykovou ani grafickou úpravou.

Schváleno dne 22. 6. 2021